

## Інструкція з монтажу

Сухі теплі підлоги Alfamix Basic - це прогресивна система збірних теплих підлог. Монтується без застосування цементних стяжок. Підходить для підключення до традиційних і конденсаційних котлів, теплових насосів, а також до централізованих систем опалення. Основа системи - есктрудовані полістирольні плити, вкриті алюмінієм. Пази плит мають форму замка та перешкоджають виходу труби з поглиблень в результаті теплових розширень.

Алюміній розподіляє і передає тепло приміщенню, а полістирольні

плити являють собою

конструкційну основу, а також шар теплоізоляції та служать для запобігання втрат тепла в ґрунт або будівельну конструкцію.



alfamix  
MIX

## Загальні вимоги

Монтаж системи починати не раніше монтажу вікон і дверей при температурі повітря не менше +5°C.

Підлоги вирівняти і очистити, при необхідності вирівняти спеціальними сумішами.

Допустимі нерівності поверхні при відстані між точками вимірювання в 5м повинні бути не більше 10мм.

Щоб уникнути шуму при нагріванні труб, рекомендується щоб прямі ділянки труб були не більше 10м.

Також рекомендується застосовувати труби PERT або PEX - а.

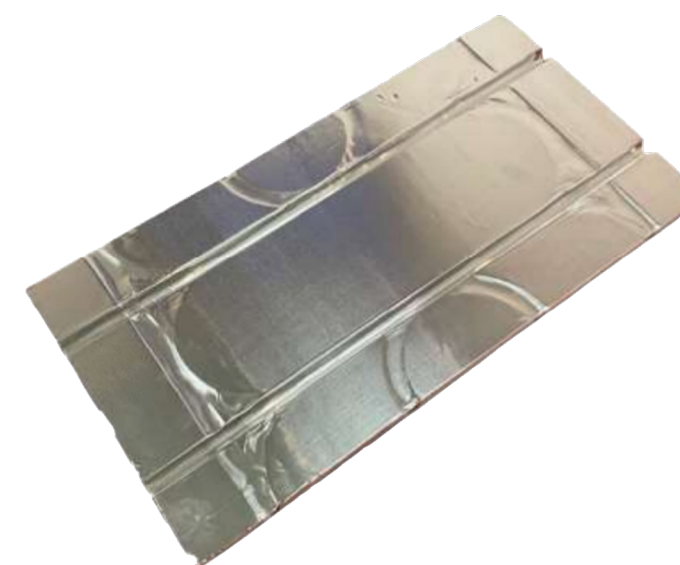
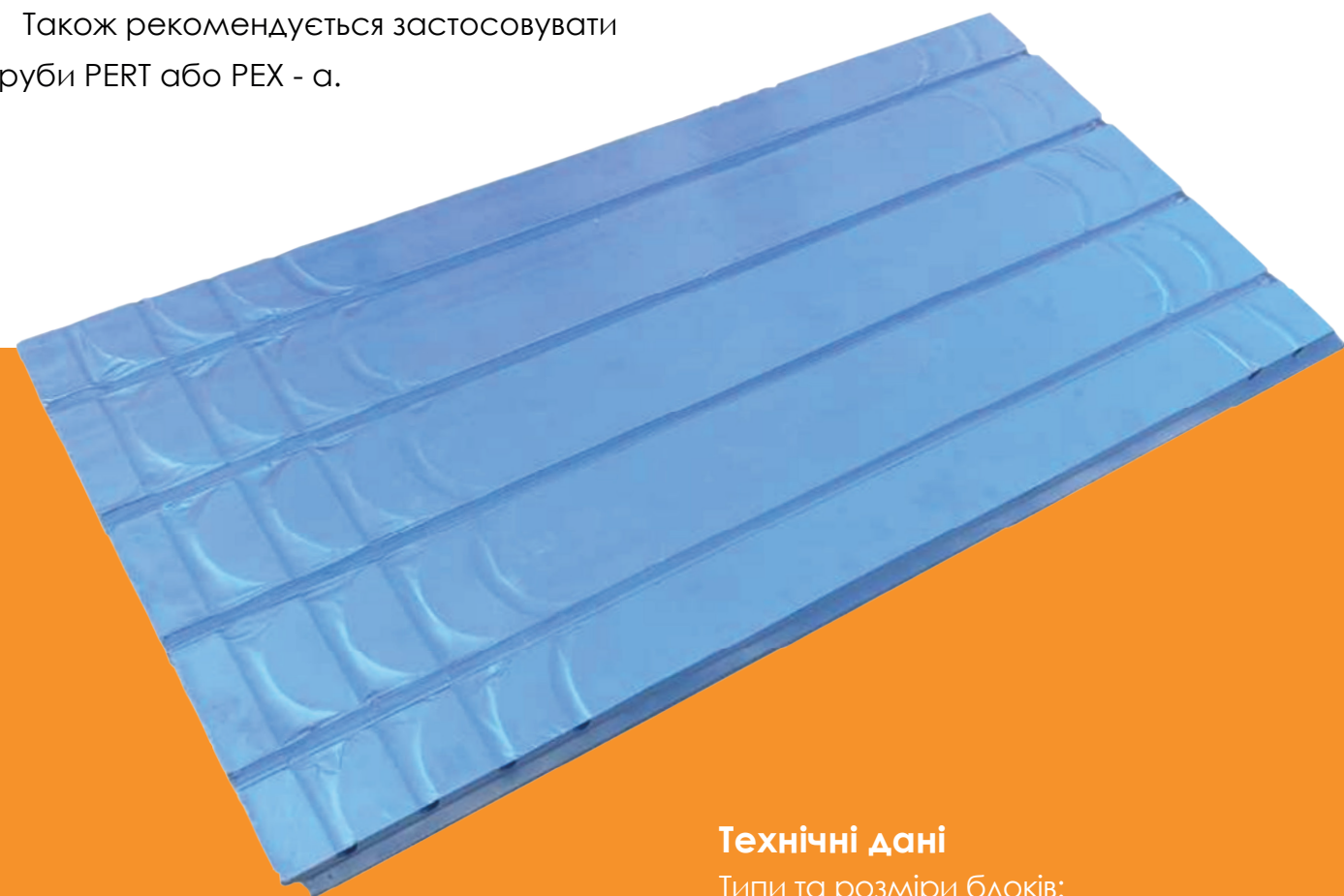
## Елементи системи Alfamix

Крайова стрічка Alfamix

150мм x 8мм з фольгою

Блоки сухої теплої підлоги AlfaMix

Труби 16 x 2,0мм та 10 x 1,3мм PERT AlfaMix



## Технічні дані

Типи та розміри блоків:

арт. 23259 розмір 1180 x 580мм товщина 30мм

арт. 22633 розмір 1180 x 580мм товщина 20мм

арт. 39611 розмір 1180 x 580мм товщина 30мм

арт. 35838 розмір 540 x 270мм товщина 30мм

арт. 35839 розмір 432 x 216мм товщина 20мм

Після монтажу сухих теплих підлог негайно монтуйте фінальне покриття. Якщо такої можливості немає, то потрібно захистити систему тимчасовим покриттям ДВП, OSB, ГВЛ.

Проміжок між стіною і фінальним покриттям (паркет, ламінат, плитка) повинен бути не менше 10мм. У разі якщо площа укладання фінального покриття перевищує 25м<sup>2</sup> необхідно передбачити термокомпенсаційні шви.

Ламінат та паркетна дошка можуть монтуватися безпосередньо «плаваючим способом».

При монтажу керамічної плитки ми рекомендуємо дотримуватися технічних карт компанії Marei.

## Послідовність монтажних робіт

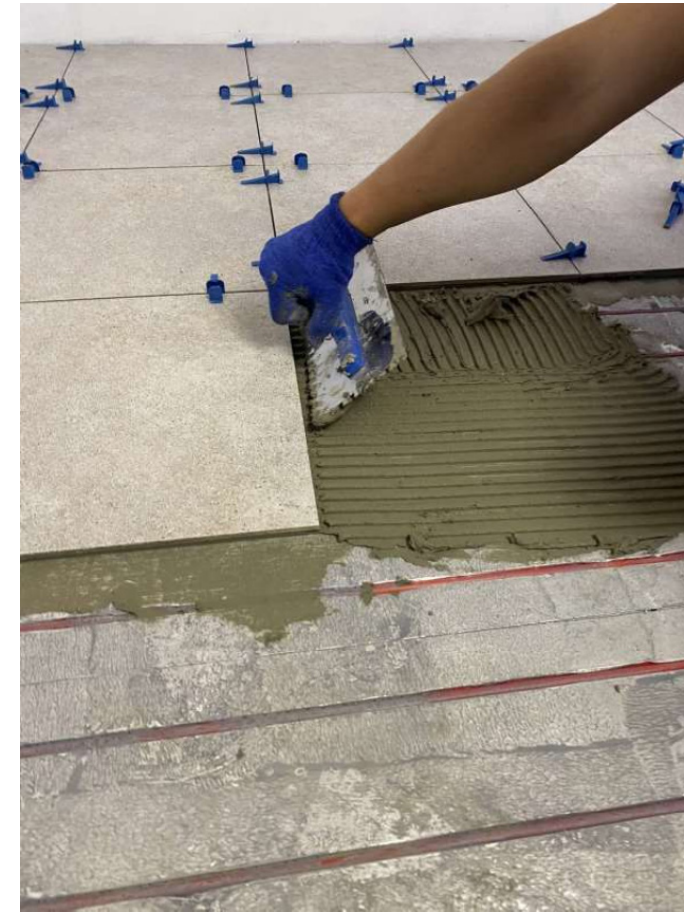
1. Монтаж проводити тільки за проектом
2. Розкласти крайову стрічку
3. Попередньо скласти блоки без закріплення
4. Перевірити вірність монтажної схеми
5. Почати монтувати блоки з «тупого» кута приміщення на клей - цемент Marei Kerabond T (у випадку монтажу на дерев'яну поверхню або на OSB використовувати клей Mareflex MS 45, якщо фінальною поверхнею є ламінат або паркетна дошка)
6. Зазор між блоками і стіною повинен бути не менше 15мм
7. Укласти фартух крайової стрічки на блоки
8. Прокласти труби (монтаж проводити в м'якій спортивного взуття)
9. Зафіксувати труби на поворотах за допомогою армованої алюмінієвої стрічки або спеціальної плоскою скоби.
10. Зони складного монтажу де крок труб менше 100мм (пороги, підводи до колектора і т.д.) бажано бетонувати (замість блоків AlfaMix)
11. При правильній установці труб, повинен бути чутний характерний звук (кляцання)
12. Підключити труби до колектора
13. Провести гідравлічні випробування

## Монтаж ламінату та паркетної дошки

Для «сухих» систем опалення рекомендовано монтувати підлоги з дерев'яних дошок або ламінованих панелей плаваючим чином. Не рекомендується клеїти паркетну дошку або ламінат безпосередньо на блоки теплих підлог. На зображенні нижче вказаний рекомендований варіант монтажу:

- панель теплої підлоги AlfaMix Basic
- підкладка \*
- фінальне покриття

\* обираючи підкладку звертайте увагу на її термічний опір (не більше 0,015м 2К/Вт)



## Монтаж керамічної плитки

### Елементи монтажу

- блок теплої підлоги AlfaMix Basic
- ґрунтовка - емульсія MAPEI ECO PRIM GRIP
- клейовий шар MAPEI KERABOND T, змішаний з еластичною емульсією MAPEI ISOLASTIC
- керамічна плитка

Поверхня, на яку буде змонтовано плитку, повинна бути чистою, знежиреною та не забрудненою штукатуркою, фарбами, клеєм або іншими речовинами, та оброблена ґрунтовками. Кожна наступна партія клейового розчину повинна бути підготовленою у відповідних пропорціях.



- а. Співвідношення змішування: 8,5л Mapei Isolastic на 25кг клей - цементу Mapei
- б. Витрата клей - цементу: приблизно 9,0кг/м<sup>2</sup> (при товщині шару 6,0мм)
- в. Час корекції адгезії: 45хв
- г. Час висихання: 24 години
- е. Загальний час затвердіння: 14 днів



«Практика»  
вул. Шнеерсона, 39  
м. Миколаїв  
+380512479553  
+380637547544  
taroyan.praktika@gmail.com  
www.alfamix.com.ua